



Администрация Пермского муниципального округа Пермского края  
Комитет имущественных отношений

## РАСПОРЯЖЕНИЕ

31.08.2023

№ 2380

### **Об установлении публичного сервитута на часть земельных участков**

В соответствии со ст. 23, гл. V.7 Земельного кодекса Российской Федерации, Федеральным законом от 25.10.2001 № 137-ФЗ «О введении в действие Земельного кодекса Российской Федерации», пп. 3.2.5 п. 3.2 разд. 3 Положения о комитете имущественных отношений администрации Пермского муниципального округа, утвержденного решением Думы Пермского муниципального округа Пермского края от 29.11.2022 № 48, на основании ходатайства открытого акционерного общества «Межрегиональная распределительная сетевая компания Урала» (ИНН 6671163413, ОГРН 1056604000970) (далее - ОАО «МРСК Урала») от 01.08.2023 № 9530:

1. Установить в интересах ОАО «МРСК Урала» публичный сервитут общей площадью 143 кв. м, на часть земельных участков:

- с кадастровым номером 59:32:3480011:115 (8 кв. м), расположенный по адресу: Пермский край, Пермский район, Двуреченское с/п, с/т Лесная поляна, участок 10;

- с кадастровым номером 59:32:3480011:116 (45 кв. м), расположенный по адресу: Пермский край, Пермский район, Двуреченское с/п, с/т Лесная поляна, участок 11;

- с кадастровым номером 59:32:3480011:117 (4 кв. м), расположенный по адресу: Пермский край, Пермский район, Двуреченское с/п, садоводческое товарищество «Лесная поляна»;

- свободные муниципальные земли в кадастровом квартале 59:32:3480011 (86 кв. м).

Цель: Подключение (технологическое присоединение) к сетям инженерно-технического обеспечения по объекту: «Строительство ВЛ 0,4 кВ от ближайшей опоры ВЛ 0,4 кВ от ТП-6979 установка оборудования учета Э/Э на опоре ВЛ 0,4 кВ для электроснабжения садового дома по адресу: Пермский край, Пермский район, Двуреченское с/п, ст. «Лесная Поляна» (кадастровый номер земельного участка 59:32:3480011:117).

Срок: 49 лет.

2. Утвердить границы публичного сервитута земельных участков, указанных в п. 1 настоящего распоряжения, согласно прилагаемой схеме расположения границ публичного сервитута.

3. Срок, в течение которого использование указанных в п. 1 настоящего распоряжения земельных участков в соответствии с их разрешенным использованием будет невозможно или существенно затруднено в связи с осуществлением сервитута – 6 (шесть) месяцев.

4. Порядок установления зон с особыми условиями использования территорий и содержание ограничений прав на земельные участки в границах таких зон установлен Постановлением Правительства РФ от 24.02.2009 № 160 «О порядке установления охранных зон объектов электросетевого хозяйства и особых условий использования земельных участков, расположенных в границах таких зон».

5. Плата за публичный сервитут устанавливается в соответствии с Федеральным законом от 29.07.1998 № 135-ФЗ (ред. от 19.12.2022) «Об оценочной деятельности в Российской Федерации» и методическими рекомендациями, утверждёнными приказом Минэкономразвития России от 04.06.2019 № 321.

6. Комитету имущественных отношений администрации Пермского муниципального округа в течение 5 рабочих дней со дня подписания настоящего распоряжения:

6.1. направить настоящее распоряжение в Управление Федеральной службы государственной регистрации, кадастра и картографии по Пермскому краю;

6.2. направить настоящее распоряжение в ОАО «МРСК Урала», а также сведения о лицах, являющихся правообладателями земельных участков, сведения о лицах, подавших заявления об учете их прав (обременений прав) на земельные участки, способах связи с ними, копии документов, подтверждающих права указанных лиц на земельные участки.

6.3. Разместить настоящее распоряжение на официальном сайте Пермского муниципального округа в информационно-телекоммуникационной сети Интернет [www.permraion.ru](http://www.permraion.ru).

7. Настоящее распоряжение вступает в силу со дня его подписания.

8. Контроль исполнения распоряжения возложить на заместителя председателя комитета М.В. Королеву.

Председатель комитета

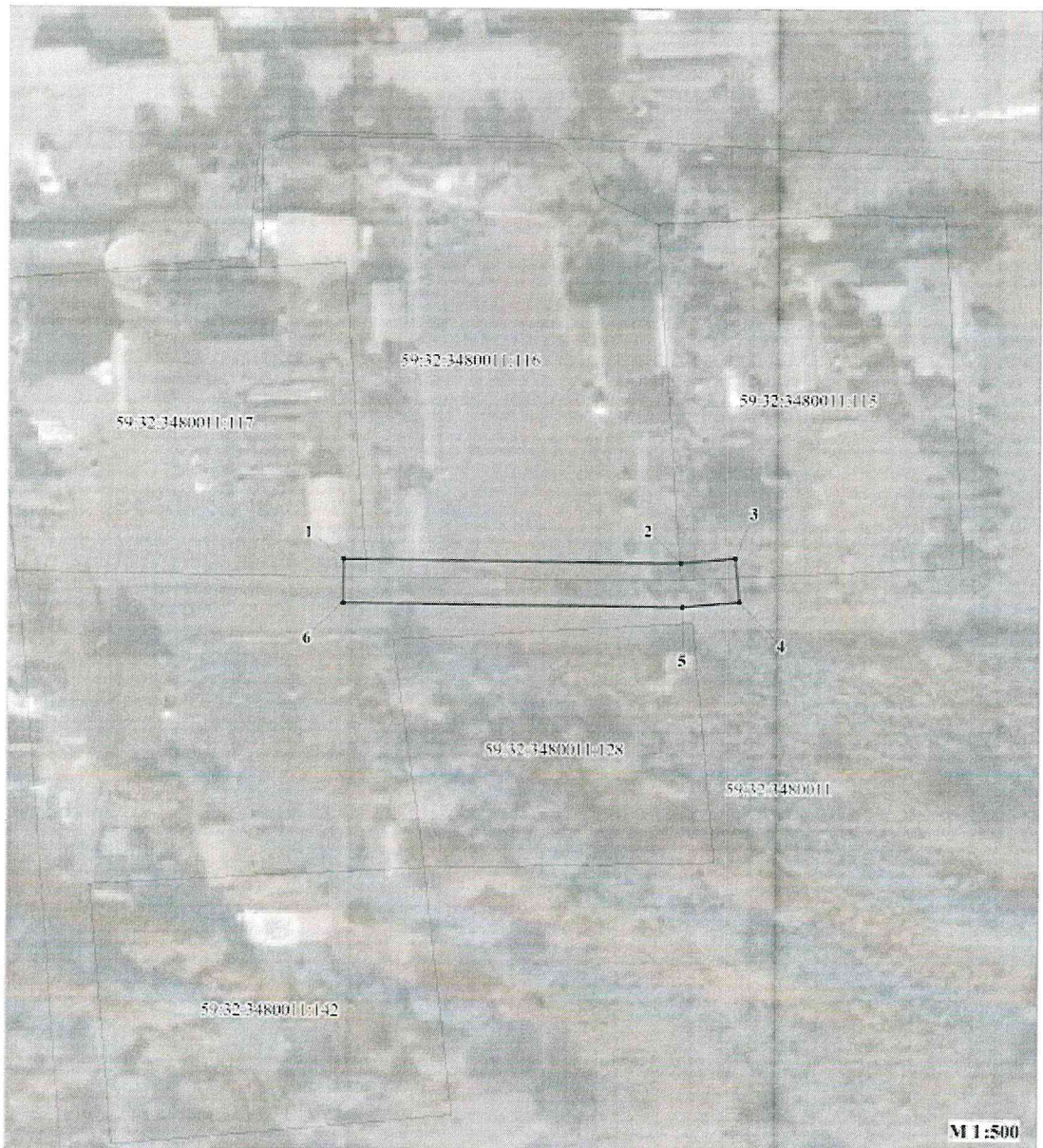


Е.А. Демидова






Приложение № 1  
к распоряжению  
комитета имущественных  
отношений администрации  
Пермского муниципального округа  
от 31.08.2023 № 2380

**Публичный сервитут**  
**Строительство участка ВЛ 0,4 кВ от ближайшей опоры ВЛ 0,4 кВ от ТП-6979, установка**  
**оборудования учета э/э на опоре ВЛ 0,4 кВ для электроснабжения садового дома по адресу:**  
**Пермский край, Пермский район, Двуреченское с/п, ст "Лесная поляна"**  
**(кад. номер зем. участка 59:32:3480011:117)**  
**Схема расположения границ публичного сервитута**



**Условные обозначения:**

- |   |   |
|---|---|
| 59:32:3480011   | кадастровый номер квартала                            |
| 59:32:3480011:115   | кадастровый номер земельного участка, учтенного в ГРН |
|  | граница земельного участка, учтенного в ГРН           |
|  | граница публичного сервитута                          |
|  | граница кадастрового квартала                         |
| •1  | характерная точка границы                             |



Приложение № 2  
к распоряжению  
комитета имущественных  
отношений администрации  
Пермского муниципального округа  
от 31.08.2023 № 2380

ОПИСАНИЕ МЕСТОПОЛОЖЕНИЯ ГРАНИЦ ПУБЛИЧНОГО СЕРВИТУТА СТРОИТЕЛЬСТВО УЧАСТКА ВЛ 0,4 КВ ОТ БЛИЖАЙШЕЙ ОПОРЫ ВЛ 0,4 КВ ОТ ПП- 6979, УСТАНОВКА ОБОРУДОВАНИЯ УЧЕТА Э/Э НА ОПОРЕ ВЛ 0,4 КВ ДЛЯ ЭЛЕКТРОСНАБЖЕНИЯ САДОВОГО ДОМА ПО АДРЕСУ: ПЕРМСКИЙ КРАЙ, ПЕРМСКИЙ РАЙОН, ДВУРЕЧЕНСКОЕ С/П, СТ "ЛЕСНАЯ ПОЛЯНА" (КАД. НОМЕР ЗЕМ. УЧАСТКА 59:32:3480011:117) ПЕРМСКИЙ КРАЙ, ПЕРМСКИЙ РАЙОН (НАИМЕНОВАНИЕ ОБЪЕКТА)				
Сведения о местоположении границ объекта				
1. Система координат <u>МСК-59, зона 2</u>				
2. Сведения о характерных точках границ объекта				
Обозначение характерных точек границ	Координаты, м		Метод определения координат и средняя квадратическая погрешность положения характерной точки (М), м	Описание закрепления точки
	X	Y		
1	2	3	4	5
1	505878.76	2239121.79	Геодезический метод; Мт=0.1	-
2	505878.45	2239152.43	Геодезический метод; Мт=0.1	-
3	505878.91	2239157.45	Геодезический метод; Мт=0.1	-
4	505874.93	2239157.81	Геодезический метод; Мт=0.1	-
5	505874.44	2239152.59	Геодезический метод; Мт=0.1	-
6	505874.76	2239121.75	Геодезический метод; Мт=0.1	-
1	505878.76	2239121.79	Геодезический метод; Мт=0.1	-